

# AUMENANCOURT

## ÉDITO DU MAIRE, CHRISTOPHE MAHUET

Chers Baguenads, Pinaguets, et Pontgivartois, mon premier mot à votre égard est un

### GRAND MERCI.

- Merci aux électeurs de vous être déplacés nombreux, malgré des conditions sanitaires déjà très inquiétantes.
- Merci aux 34 candidats aux municipales qui ont permis une juste expression de la démocratie.
- Merci pour la confiance accordée, dont nous prenons pleine mesure des responsabilités qu'elles incombent.

Ces engagements et mobilisations ont déjà 6 mois, pourtant c'est seulement maintenant que nous nous retrouvons la tête embrumée et le cœur nauséux.

Loin d'être à la fête, nous traversons un sort dont l'histoire a le secret. Des heures longues pour certains, douloureuses pour d'autres, mais heureusement souvent révélatrices du meilleur d'entre nous. Ici je voudrais souligner tous les gestes de solidarité, attentions et belles actions que de nombreux habitants ont su mettre en place pour leurs semblables.

A Auménancourt, si nous pouvons être fiers de la philanthropie mise en exergue par cette crise, je pense qu'aujourd'hui plus que jamais nous avons besoin de nous retrouver.

C'est alors avec beaucoup d'humilité que l'équipe municipale se doit de mettre d'abord la lumière sur celles et ceux qui font la vie du village.

Les éclats de rires partagés autour d'un méchoui ou de jeux inter-villages, l'excellence reconnue par leurs pairs de notre corps de sapeurs-pompiers, ou encore le niveau culturel défendu depuis plus de 30 ans par le centre d'art de la Pierre Longue, tout autant que

les excellentes animations de la médiathèque, et sans oublier l'exigence historique de l'association du 15.1 juin 40 sont les véritables bâtisseurs de cet indispensable lien.

Ce pourquoi nous commencerons cette présentation des 5 premières orientations de notre mandat, par **la vie associative** :

# 1

De nombreuses vocations aux élections municipales, puis différents élans de solidarités ont prouvé un intérêt manifeste à vouloir s'investir dans la vie collective.

Pourtant le comité des fêtes ne compte que 10 membres actifs pour organiser jusqu'à 6 manifestations annuelles. Le centre d'art propose 2 à 3 expositions et autant de concerts grâce au courage d'une poignée de fidèles de la première heure. Si les pompiers séduisent toujours de nouvelles recrues, ils ne sont jamais assez.

Alors rejoignez-les, ces associations ont besoin de vous !



**2** Dans cette urgence à s'unir autour d'une activité fédératrice, nous souffrons de l'absence d'une équipe de jeunes footballeurs.

Cependant, les infrastructures non raccordées au réseau électrique ne permettent pas d'accueillir un jeune public.

Si cette promesse de campagne prend ici tout son sens, permettez-moi une fois encore de lancer un appel aux bénévoles, puisque rien n'est envisageable sans une équipe associative motivée et disposée à encadrer les enfants.

Restera à sécuriser le site et prendre en compte les nouveaux attraits qu'il représentera une fois raccordé au réseau électrique.

**3** Pour rester dans le domaine de la sécurité, nous la déclinons sous trois volets :

#### **Sécurité des biens :**

Chacun a intérêt, quand il est absent à voir son bien préservé.

C'est pourquoi nous vous proposons de mettre en place cette participation citoyenne, appelée « **voisin vigilant** » qui consiste à établir un lien direct avec la gendarmerie afin d'accélérer leurs interventions en déclarant tout signalement anormal chez un voisin absent.

#### **Sécurité routière :**

Tout conducteur devrait naturellement ralentir aux abords d'une école, malheureusement nous constatons encore beaucoup trop d'imprudences entre les rues de la maison rouge et Pierre Guillaume.

C'est pourquoi nous avons décidé de limiter en Zone 30Km/h les passages limitrophes de l'école.

Pour présenter cette proposition et échanger avec les riverains, nous proposerons une réunion publique spécifique au quartier.

#### **Sécurité des personnes :**

Avant même cette pandémie, nous envisagions déjà l'importance de pouvoir apporter des soutiens parfois vitaux, en vous proposant de mettre en place la première municipalité « **voisins secouristes** ».

L'ensemble des pompiers et plus directement Alban WICZEWSKI travaillent déjà activement à la mise en place des démarches nécessaires à la bonne marche de l'opération pour une première session en 2021.

**4** Soucieux de **valoriser l'environnement**, autant que la qualité de vie, nous débuterons la mise en place de voies vertes entre nos trois villages par un premier chemin entre Pontgivart et Auménancourt le Grand.

**5** Je terminerai par **un rendez-vous démocratique**, autour de l'outil qui fixe les grandes orientations stratégiques d'aménagement du territoire et les règles d'occupation et d'utilisation du sol.

Le projet de Plan Local D'Urbanisme sera présenté en enquête publique du 23/09 à 10h au 23/10 à 19h. Les pièces du dossier et le registre seront tenus à la disposition du public en mairie les jeudis et samedis de 9h à 12h .

**Madame NOEL, commissaire enquêteur, sera présente en mairie pour recevoir vos observations les :**

**Mercredi 23 septembre 2020 de 10h à 13h**

**Samedi 10 octobre 2020 de 10h à 13h**

**Vendredi 23 octobre 2020 de 16h à 19h**

En somme, avec la ferveur d'une équipe déterminée et l'urgence d'entretenir ce lien indispensable à chacun, nous travaillons très activement, en nous adaptant aux contraintes d'un contexte inouï.

*Au plaisir de vous servir !*



« La mort ne surprend pas le sage, il est toujours prêt à partir » - Jean De La fontaine

Tu étais plutôt loin d'être sage: tu avais un grand cœur, une soif de partage et un amour inconditionnel pour la nature.

Tu resteras dans nos cœurs...  
Bon vent à toi Yannick.



C'est reparti pour une nouvelle année scolaire au groupe scolaire Suipe des Marais. Le corps enseignant a fait le plein d'énergie cet été pour accueillir les **44** maternelles et **94** primaires (soit 138 élèves). Avec le protocole COVID, l'accueil se fait dorénavant sur 2 entrées différentes.

Nous souhaitons une très belle année 2020/2021 aux enfants, aux enseignants et aux parents.

Katia B.

RENTREE SCOLAIRE 2020 - 2021

Les enseignants :

PS-MS : Angéline PRIMAULT

MS-GS : Nathalie CHATELAIN /Carole LOPEZ

CP-CE1 : Lise CARRIER

CE1-CE2 : Rahma MARZOUC

CE2-CM2 : Valérie CORFU-MASSON

CM1-CM2 : Arnaud LEFEBVRE



LE PERISCOLAIRE PREND DE L'AMPLEUR



L'accueil du matin commence à partir de 7h30. un service de transport scolaire dessert 4 arrêts pour permettre à l'ensemble des enfants de Saint Etienne Sur Suipe, Pontgivart et Auménancourt le Petit de rejoindre leurs camarades d'Auménancourt le Grand où se situe le pôle scolaire.

Un agrandissement de la salle de restauration a vu le jour dès la rentrée scolaire afin que les maternelles et les élémentaires puissent manger ensemble. Aujourd'hui nous accueillons une moyenne de 70 enfants (50 élémentaires et 20 maternelles. Un enfant sur deux mange à la cantine (soit 50% contre 35 à 40% pour les autres pôles scolaires!)

Le nombre d'enfants ne cessant de grimper, un tout nouveau pôle périscolaire va ouvrir ses portes prochainement, au retour des vacances de la Toussaint. Avec deux salles d'activité et une salle plurivalente, cela va offrir une qualité d'accueil supplémentaire à nos jeunes bambins, notamment pour la garderie du soir jusqu'à 18h30.

Rnwu" f'kphqt o cvkqpu" uwt" y y 0 i tcpftgk o u0ht"

I t<sup>2</sup> iqt{"D0

## AU FEU LES POMPIERS, y a la maison qui brûle...mais pas que...

Nos sapeurs pompiers ont pour mission de secourir et porter assistance aux personnes et aux biens. Ils se forment très régulièrement avec des collègues de casernes du secteur voisin: Bazancourt, Witry-les-Reims...



Cette année a été intégrée une formation sur la Covid et les conditions sanitaires qui en découlent pour assurer des interventions en toute sécurité pour eux et pour les patients.

L'équipe municipale fera appel à eux pour la formation aux gestes d'urgence et de premier secours programmée sur 2021, ouverte à toutes et tous.

Si vous vous sentez une âme de secouriste et que vous avez du temps pour les autres, n'hésitez pas à rejoindre notre corps de Sapeurs Pompiers.



Respectons-les et soyons reconnaissants pour leur engagement dans notre village.

Elisabeth T.



## ENVIE DE « Courir à Auménancourt et aux alentours »?

Une page Facebook a vu le jour en 2018 afin de réunir les coureurs de tous niveaux qui ne souhaitent plus faire cette activité seuls ou qui souhaitent partager leurs expériences. Il y a aujourd'hui 56 membres dans ce groupe.

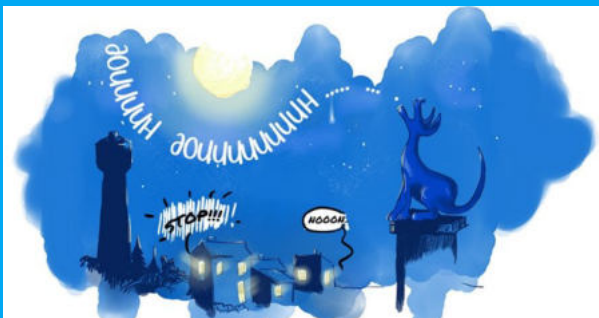
**« Généralement nous sommes 6 personnes et nous courons sur route et chemins, entre 5 à 20 km. Tout le monde est bienvenu! »**

Rendez-vous sur Facebook ou au 06.43.08.60.56.

Aurore F.

## RAPPELS SUR NOS AMIS A 4 PATTES

« Préviens nous des cambrioleurs...  
...mais pas toutes les nuits/journées. »



« Sapés comme jamais...  
...mais en laisse. »



« Pensez aux enfants qui touchent à tout et à tous les promeneurs »



Sébastien G.

## RETOUR EN IMAGES...

N'hésitez pas à envoyer vos photos à [biblio.suipedesmarais@wanadoo.fr](mailto:biblio.suipedesmarais@wanadoo.fr)  
Vous les retrouverez sur le site internet de la commune.



## EMPLOI DU TEMPS DE L'AFR



### Emploi du temps AFR 2020-2021



lundi	mardi	mercredi	jeudi	vendredi	samedi	dimanche
Gym douce 9h15-10h15				Marche 9h		Marche 9h30
Pilates 10h15-11h15			Club Joie de Vivre* 1 après midi/2			
Badminton (adultes) 14h-16h et 16h-18h			Zumba Kid 18h15-19h		Pétanque après midi	
	Zumba-Renfo- Stretching 20h-21h15		Zumba Impact 19h - 20h Pilates 20h-21h	Badminton (adultes) 19h30-23h		
Self Défense 19h30-21h		Danse de salon* 20h30-21h30	Club Photo* 20h-21h30			

\*Salle St Etienne

#### Renseignements et fiches d'inscriptions :

Site internet : AFR AUMENANCOURT ou [foyersruralaume@hotmail.fr](mailto:foyersruralaume@hotmail.fr) ou 07 86 75 60 21

# Les Français produiraient en moyenne 160 kg de déchets verts par personne et par an

Ne brûlez pas vos déchets verts...

Brûler ses déchets verts est une pratique polluante, elle peut causer des troubles du voisinage, que ce soit à cause des odeurs ou de la fumée. Plus grave encore, ces feux peuvent également entraîner des incendies.

Il est donc interdit :

- ◆ De les brûler à l'air libre
- ◆ De les brûler avec un incinérateur de jardin



## Le saviez-vous ?

Brûler des déchets verts, surtout s'ils sont humides, dégage des substances toxiques pour les êtres humains et l'environnement (des particules fines notamment) .

Par exemple, brûler 50 kg de végétaux à l'air libre émet autant de particules fines que rouler pendant 18.400 km avec une voiture à essence récente ou chauffer un pavillon pendant 3 mois avec une chaudière au fioul.

## Que faire de ses déchets verts ? A vous de jouer !

- |  |  |
|--|--|
| 1. Herbe après tonte de pelouse          | a. Déchetterie *                       |
| 2. Feuilles mortes                       | b. Compost individuel **               |
| 3. Epluchures fruits et légumes          | c. Petit bois barbecue/cheminée        |
| 4. Résidus tailles de haies et arbustes  | d. Paillage                            |
| 5. Brindilles/Branches mortes (bois sec) | e. Epée magique pour votre petit neveu |
| 6. Résidus élagage, débroussaillage      | f. Broyeur de végétaux                 |

\*Les horaires de la déchetterie de BRIMONT : Lundi : 9h à 13h / Jeudi : 9h à 12h et 14h à 18h / Mercredi, Vendredi et Samedi : 14 h à 18 h

\*\* Le Grand Reims propose à la vente un composteur domestique de qualité professionnelle à prix réduit ! Ces modèles peuvent également être remis gratuitement à l'issu d'un atelier d'initiation au compostage

Réponses: 1/a-b-d, 2/a-b-d, 3/b, 4/a-f, 5/a-c-e-d, 6/a

Perrine F.

## CENTENAIRE DE LA CROIX DE GUERRE



Auménancourt a été décoré le 1<sup>er</sup> octobre 1920 de la Croix de la Guerre pour citation à l'ordre de l'Armée pour son engagement et celui de sa population lors de la 1<sup>ère</sup> Guerre Mondiale de 1914-1918.

Cette année qui marque le Centenaire de cette distinction nous aurons une pensée le 1<sup>er</sup> octobre pour ces valeureux combattants ayant fait preuve de courage et qui, pour certains, ont payé de leur vie pour notre Liberté.

Ne les oublions pas...  
C'est notre devoir de mémoire...

Elisabeth T.

## ZOOM sur... les agents des services techniques

*Bonjour Aurélien et Yoann, les habitants des communes vous connaissent peu. Parlez-nous un peu de vous.*

*Quels diplômes avez-vous en poche?*



**A :** « CAP et BAC Pro travaux d'aménagements paysagers. Elu meilleur apprenti de l'Aisne en 2008. »

**Y :** « BAC Pro gestion d'exploitation agricole en production animale. J'ai présenté des chevaux Ardennais au salon de l'agriculture. Depuis peu je suis autoentrepreneur en espaces verts. »

*En quelle année êtes vous arrivés à Auménancourt?*

**A :** « En novembre 2014 »

**Y :** « En mars 2015 »

*Quels sont vos hobbies?*

**A :** « Nous avons des passions communes comme la moto et la pêche. J'aime aussi les jeux vidéo, l'informatique, l'automobile et l'aquariophilie. »

**Y :** « Pour ma part j'ai plusieurs NAC (nouveaux animaux de compagnie) comme des serpents et des lézards. Je pratique aussi la guitare. »

*Que vouliez-vous faire étant plus jeunes?*

**A :** « J'étais fasciné par le GIGN mais cela n'a pas été possible d'en faire carrière. »

**Y :** « Mon rêve aurait été d'avoir une exploitation et de créer une ferme pédagogique. Ainsi j'aurais pu sauver les animaux maltraités ou ceux destinés à l'abattoir »

*Ei fūja Yn vous dans votre travail pour la commune?*

**A et Y :** « La polyvalence des tâches est agréable: nous pouvons aussi bien faire de la tonte et le lendemain peindre dans un bâtiment. Bien sûr nous veillons à ce que les choses prioritaires soient faites. Par exemple

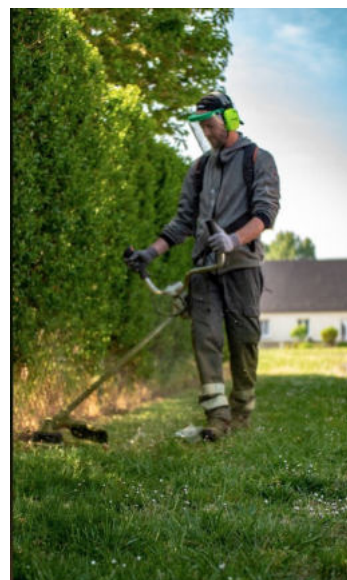
le terrain de foot est tondu régulièrement et ses abords sont entretenus ainsi que le terrain de pétanque à Auménancourt le Petit et l'Espace Culturel à Pontgivart. Ce sont des lieux de passage et très utilisés, il est donc primordial qu'ils soient toujours propres. Nous nous occupons aussi de l'entretien des espaces verts du pôle scolaire. Nous aimons aussi mettre à profit toutes nos compétences pour la commune: les décorations de Noël sont réalisées par nos soins ainsi que les différents éléments du jardin de la médiathèque. Nous sommes revenus travailler avant la fin du confinement car nous ne voulions pas que les communes (et les habitants) souffrent du manque d'entretien. »



*Avez-vous un ou plusieurs événements qui se sont passés ici et qui vous ont marqués?*

**A et Y :** « L'arrivée de notre apprenti Théo Préveauteau a changé notre façon de travailler. Il est resté avec nous durant 2ans . Nous aimons aussi échanger avec certaines personnes du village comme l'ancien employé communal Michel Donizetti. »

**Y :** « Un autre événement marquant fut le sauvetage de 3 chatons lors de l'incendie du bâtiment de Monsieur Guillaume. Un des chat est arrivé chez moi, nous l'avons appelé Lucky car il revient de loin... Et il va très très bien! (rire). »



*Merci beaucoup de nous avoir parlé un peu de vous.*

N'hésitez pas à leur faire signe quand vous les croisez.

Aurore F.

## Des annulations sont possibles en fonction des décisions nationales liées à la COVID

### Initiation à la réalité augmentée

Mercredi 14 octobre  
de 14h à 16h  
Médiathèque  
Sur réservation

### Baby Broc

Dimanche 18 octobre  
à partir de 9h  
Salle des fêtes

### Apéro Beaujolais

Xgpf tgf k"42"pqxg o dtg".....  
«42j  
Ucmg" fgu" h'vgu"

### Spectacle de Françoise Bobe

Vendredi 27 novembre  
à 17h30  
Salle des fêtes Saint-  
Etienne Sur réservation

### Marché de Noël

Samedi 6 décembre  
de 14h à 16h  
Salle des fêtes

### Atelier Litophanie

Mercredi 9 décembre  
à 10h et à 14h30  
Médiathèque  
Sur réservation



### Numérique, artistique, je Vie YA ..... Fête de clôture!

Samedi 12 décembre  
de 14h à 16h  
Salle des fêtes

### Octobre

- ❑ Du 5 au 17 oct. - Exposition *Anamorphose et réalité augmentée* par Charles Eckert (Méd)
- ❑ 14 oct. à 14h - Initiation à la *Réalité augmentée* (Méd)
- ❑ 17 oct. à 15h - Fabrication de tampons (Méd)
- ❑ 18 oct. à 9h - Babybroc (AFR)
- ❑ 28 oct. à 10h - Atelier *Stop-Motion* (Méd)

### Novembre

- ❑ 18 nov. à 14h30 et 15h30 - *Décore ta pochette* (Méd)
- ❑ 20 nov. à 20h - Apéro Beaujolais (CF)
- ❑ 25 nov. à 10h et 16h - Lecture *Histoires à cliquer* (Méd)
- ❑ 27 nov. à 17h30 - Spectacle *Deux pieds dans le même chapeau* de Françoise Bobe (Méd)

### Décembre

- ❑ Du 1er au 11 déc. - Découverte des *stylos 3D* (Méd)
- ❑ 2 déc. à 10h et 14h30 - *Jardins 3D en livres* (Méd)
- ❑ 5 déc. à 15h30 - Arbre de Noël (CF)
- ❑ 6 déc. - Marché de Noël (AFR)
- ❑ 9 déc. à 10h et à 14h30 - Atelier *Lithophanie* (Méd)
- ❑ 12 déc. à 14h - Fête de clôture (Méd)



Comité des fêtes (CF)  
Marion ONY 06 87 31 50 12  
Marilyne MAHUET 03 26 05 64 25



Médiathèque (Med)  
Au 03 26 07 82 31 ou sur la page  
Facebook Médiathèque Suipe des Marais



Centre d'Art et de Culture  
La Pierre Longe (PL)  
Delphine PREVOTEAU 03 26 97 55 12  
Régine LOILLIER 03 26 97 53 73



Association Foyer Rural (AFR)  
Nadine PREVOTEAU 07 86 75 60 21  
<http://foyerruralaume.wixsite.com/>

### Mairie d'Auménancourt

Au 03 26 97 50 47 ou [mairie.aumenancourt@wanadoo.fr](mailto:mairie.aumenancourt@wanadoo.fr)  
[www.aumenancourt.fr](http://www.aumenancourt.fr)  
Mardi 17h-19h, Jeudi 10h-12h, Vendredi 17h30-19h et  
Samedi 9h-12h (permanence élus)